

racemi vaginis, floribus) duplo vel triplo majore; petalis obovato-elongatis, obtusissimis; labello ovato, latiore; columnæ pede brevior, mentum acutum, incurvum effingente; clinandrii marginibus integerrimis nec eroso-dentatis; anthera puberula.

Caulis 40 cm. longus. Folii vagina 5 cm. longa; limbus 8 cm. longus, 25 mm. latus. Bracteæ 1 cm. longæ. Ovarium pedicellatum 42-45 mm. longum. Sepala 42 mm. longa, 9 mm. lata. Petala 48 mm. longa, 11 mm. lata. Labelum 32-35 mm. longum, 17 mm. latum. Columnæ pes 11 mm. longus.

CHINE occidentale : n° 4621, fleur rose, odorante, alt. 3 800 pieds, sur les arbres, mai 1905 [Wilson].

Cette plante paraît une forme très développée du *D. moniliforme* Sw. Les fleurs, ordinairement par trois, occupent les quinze derniers centimètres du haut des tiges défeuillées. En faisant abstraction des dimensions, les différences sont plutôt quantitatives; l'anthere pubescente et les bords du clinandre entiers sont les seules différences qualitatives.

M. Lutz donne lecture des deux communications ci-dessous :

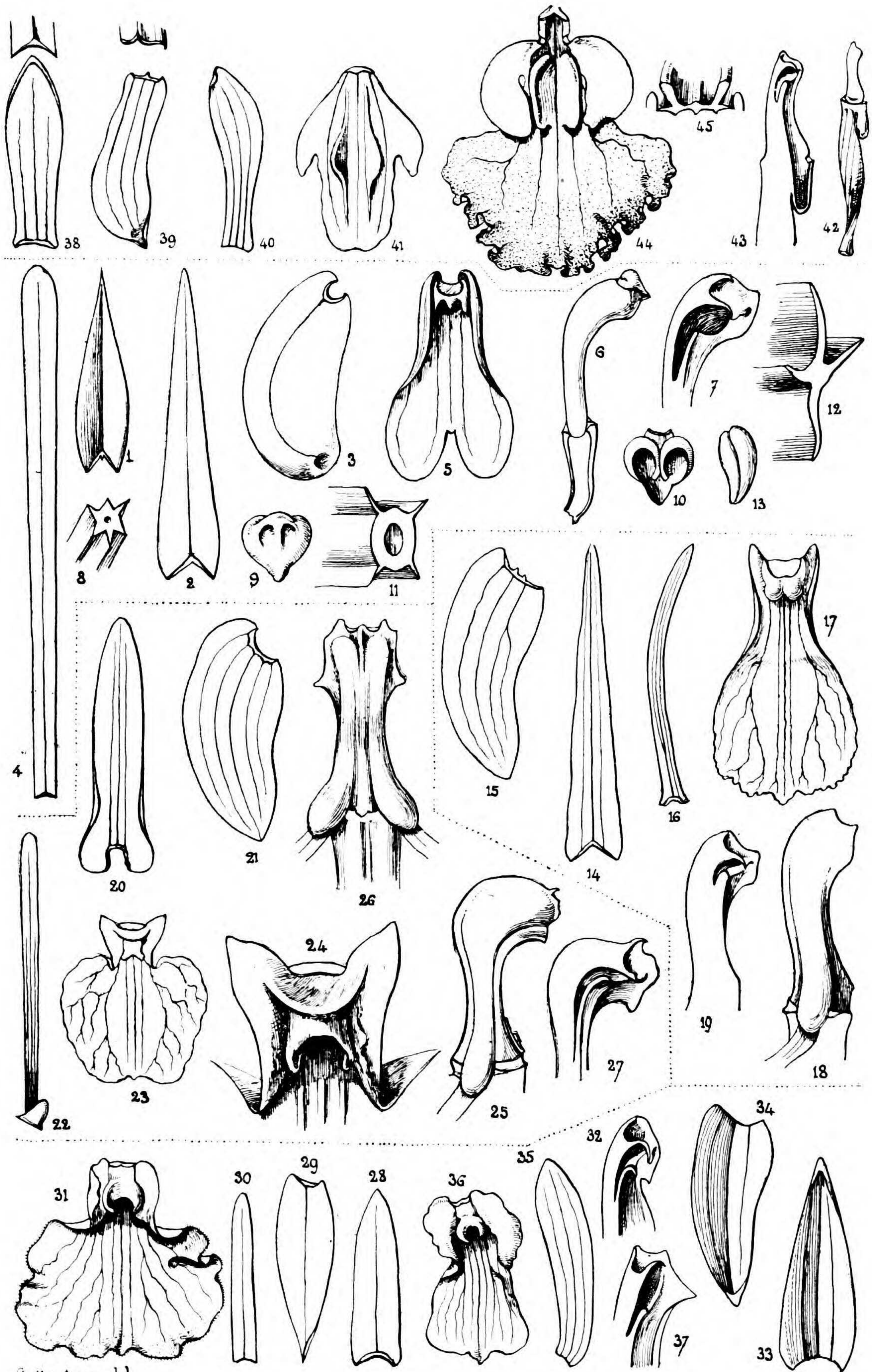
VIII. — Notes sur la flore espagnole et portugaise, Troisième voyage en Portugal;

PAR M. MICHEL GANDOGGER.

Ce voyage date du printemps 1904, pendant lequel je visitai les provinces d'Algarve, d'Alemtejo et des deux Beira, avec retour par l'Espagne par les provinces de Salamanca, de Léon, de Badajoz et des Asturies. — Avec l'aide de mon personnel, nous récoltâmes 5985 numéros de plantes, dont 3284 pour le Portugal et 2701 pour l'Espagne.

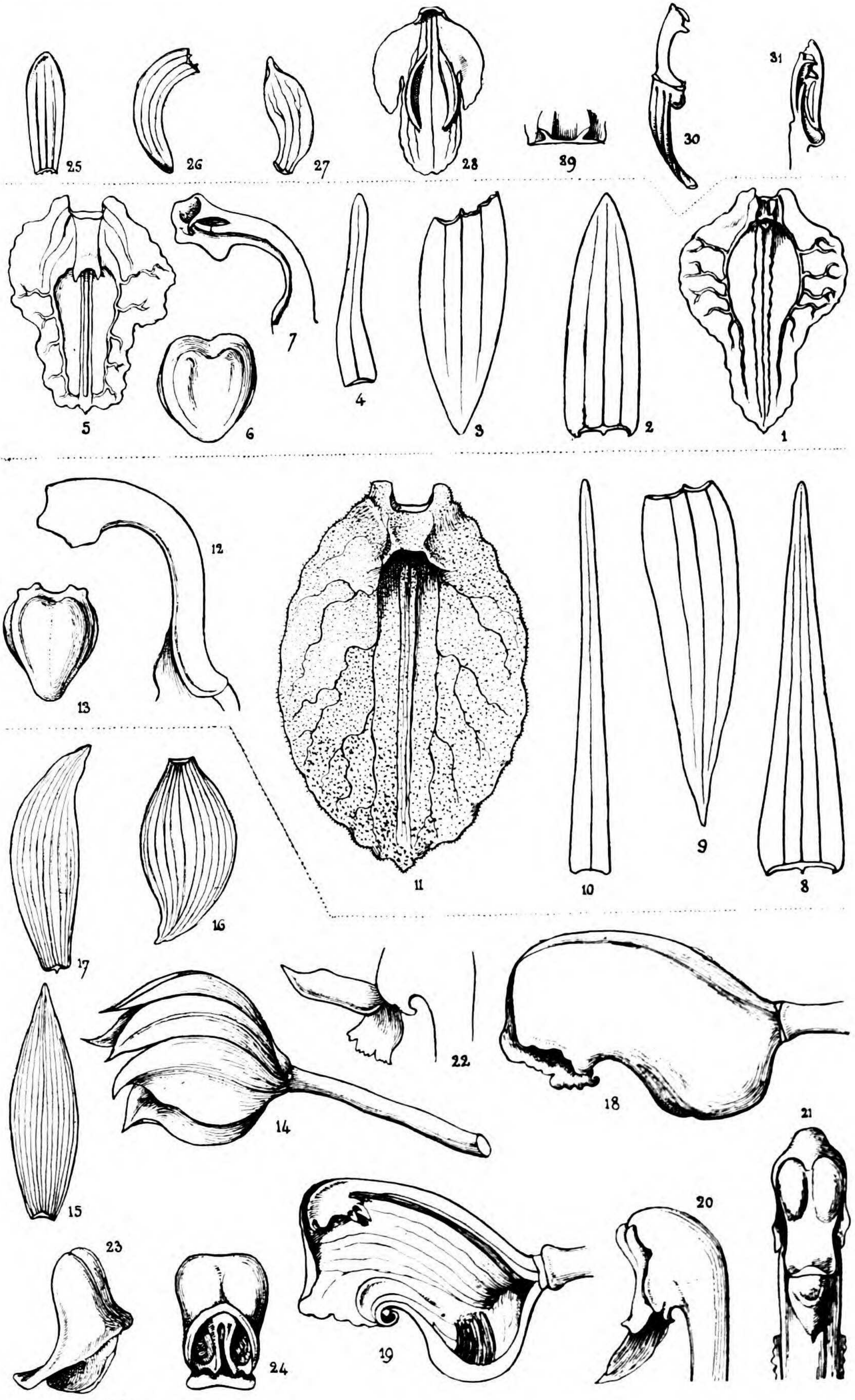
1. — L'ALGARVE.

Je me fixai à Faro, la capitale de la province. Des lettres de recommandation pour le gouverneur civil et pour le secrétaire général, M. D'ABOÏM, favorisèrent singulièrement mes excursions. Je les en remercie publiquement ici. Les environs de Faro sont bien connus, mais très riches en plantes. Parmi les 355 espèces que nous récoltâmes, je citerai :



C. Kastner del.

ORCHIDÉES NOUVELLES OU PEU CONNUES



C. KASNER DEL.

ORCHIDÉES NOUVELLES OU PEU CONNUES

Iberis Welwitschii	Pterocephalus lusitanicus
Malcolmia lacera	Anthemis Bourgæi
— erosa	Helichrysum algarbiense
Cistus Bourgæanus	Andryala allochroa
Helianthemum multiflorum	— laciniata
Frankenia Boissieri	Hypochæris adscendens
Dianthus Broteri	Thymus tomentosus
Silene micropetala	— Welwitschii
Spergularia fimbriata	Linaria præcox
— Guimaraesii	— algarviana
Erodium sabulicola	Scrofularia frutescens
Anthyllis hamosa	Armeria pinifolia
Genista algarbiensis	Statice ovalifolia
Ervum varium	— lychnidifolia
Ononis Picardi	— ferulacea
Ornithopus isthmocarpus	Phelipæa tinctoria
Sarothamnus Bourgæi	Polygonum equisetiforme S. S. (<i>Nouveau pour la région</i>).
Ulex argenteus	Euphorbia bætica
— Vaillantii	Juncus Broteri
— Welwitschianus	Scirpus megastachyus
— spartioides	Agrostis tricuspidata
Mesembryanthemum brachyphyl- lum	Vulpia longiseta.
Margotia laserpitioides	

A Loulé, situé au nord de Faro, on trouvera une végétation exceptionnellement riche : forêts de Pins peuplées de Cistes, d'*Halimium*, d'*Armeria*, de *Corema*, d'*Ulex*, embaumées par les *Thymus*, sites merveilleux qu'embellit un ciel d'azur et qu'habite une population des plus hospitalières. Il faudrait plusieurs pages pour tout citer. Indiquons au hasard :

Prolongoa Pseudanthemis Kze (<i>Nouveau pour le Portugal</i>).	Antirrhinum ambiguum
Tolpis umbellata (<i>Nouveau pour la région</i>).	Corema album
Elæoselinum Lagascæ	Trisetum pumilum Kth (<i>Nouveau pour le Sud</i>).
Ulex Escayracii	Vulpia tenuis Parl. (<i>Nouveau pour le Portugal</i>).
— Webbianus	Asplenium Petrarchæ DC. (<i>Nouveau pour le Portugal</i>).
Sideritis arborescens	
Teucrium Haenseleri	

Bien que je possède quelques livres, je ne trouve pas mentionnées pour le Portugal ces trois dernières plantes. Selon moi, elles sont donc nouvelles. Même remarque pour le *Bromus rubens* L. que j'ai trouvé à Olhão.

Il en est de même de Portimão, où la végétation littorale est des plus variées; j'y ai vu vivants pour la première fois les rares

Ulex ianthocladus, *Calendula algarbiensis*, *Ononis Bourgæi*, *Læflingia micrantha*, *Echium gaditanum*, *Quercus Mesto*, *Scabiosa integrata*, *Antirrhinum cirrigerum*, *Carex Welwitschii*, *Plantago ceratophylla*, *Armeria Boissieriana*, etc.

Pour visiter le Cap Saint-Vincent on se fixe à Villa do Bispo. C'est là que j'ai trouvé *Spergularia azorica* et *Papaver setigerum*, nouveaux pour l'Algarve.

Quant au fameux Cap, tous les botanistes connaissent son exceptionnelle richesse. Nous en rapportâmes 358 plantes et des plus rares, surtout *Biscutella Megacarpæa* B.R., nouveau pour le pays, et *Avena Hackeli* Henriq. lusit. exs. n. 1731 qui n'avait jamais été récolté que par WELWITSCH à Milfontès dans l'Alemtejo.

Notre confrère, M. J. DAVEAU, a fort bien exposé les variations parfois extrêmes que les plantes présentent dans la péninsule du Cap Saint-Vincent : *Cistus*, *Ulex*, *Thymus*, etc. Or, M. HENRIQUÈS de Coimbre me faisait récemment un envoi de plantes des colonies portugaises de l'Afrique tropicale. M. DE MARIZ, son collaborateur, y ajoutait quelques raretés du Portugal, entre autres un *Melandryum* récolté par M. MOLLER dans les rochers du Cap Saint-Vincent, en ajoutant qu'il croyait à une espèce nouvelle et me demandait mon avis.

J'ai moi-même récolté en nombre ce *Melandryum* au bas des rochers maritimes où est bâti le phare; il y est très commun. Comme M. DE MARIZ, je vois là une espèce nouvelle, de second ordre, voisine du *M. macrocarpum*; je suis heureux de la lui dédier :

Melandryum Marizianum Gdgr mss. *M. macrocarpum* f. *tomentosa* Gdgr ad amicos. — Totum velutino-canescens, crispulo tomentosum; caulis pedalis, obliquus, parce ramosus; folia oblonga, obtusa, dense tomentosa, obscure nervosa; pedunculi villosi, pilis glandulis nonnullis intermixtis; calyx dense villosus, masculus oblongus, femineus vero ovatus; petala alba, semibifida; laciniæ coronæ ovatæ, denticulatæ; capsula magna, ovato-sublonga, sessilis, calycem parum superans, utrinque breviter attenuata, dentibus erectis; semina obtuse tuberculata. Maio.

Hab. Lusitan. merid. Cap Saint-Vincent, copiose ad rupes phari (*Moller*, 1888! *Gandoger* 1904!)

Propter indumentum dense pannosum, staturam humilem foliaque crassa obtusa, etc., ab omnibus *Melandryis* statim distinguitur. Sed, re

mature perpensa, medium tenet inter *M. macrocarpum* Willk. et *M. eriocalycinum* Boiss. cui præsertim accedit, ita ut sit planta propria et endemica ut jam aliæ exstant hac in regione remotissima.

La serra de Monchique est aussi une localité privilégiée pour les botanistes. J'y ai récolté plus de 500 espèces. Pour la première fois j'y voyais vivants :

Ranunculus rufulus
Helianthemum calycinum
Lavatera Davæi
Hypericum undulatum
Adenocarpus anisochilus
Sarothamnus Bourgæi
Ulex scaber
— argenteus
Poterium agrimonioides
Sedum pruinaum
Galium Helodes
Pulicaria paludosa
Rhododendron bæticum
Myosotis Welwitschii
Lavandula viridis
Euphorbia Clementei
Myrica Faya
Quercus humilis
Armeria cephalotes

Fuirena pubescens
Carex Merinoi Gdgr; *C. laxiflora*
Merino non Lam (*Nouveau pour le Portugal*).
Vicia nemoralis Ten. (*Nouveau pour le Portugal*).
Saxifraga bulbosa
Campanula primulifolia
Asphodelus æstivus
Thrinicia grumosa
Carex Guthnickiana Gay (*Nouveau pour la flore d'Europe*). Pelouses rocheuses du mont Foia. — Par une lettre que j'adressais à notre excellent confrère, M. MALINVAUD, et qui a été publiée dans ce Bulletin en 1905, j'ai donné les détails utiles sur cette curieuse découverte.

2. — L'ALEMTEJO.

Cette province du Sud ne le cède en rien par la variété de sa flore à l'Algarve. Elle m'a autant intéressé que les plus riches provinces d'Espagne.

En quittant Faro, je m'arrêtai à Saboia, région boisée, couverte de Cistes avec beaucoup d'endémiques. Je citerai surtout :

Helianthemum formosum
— involucratum
— lasianthum
— cheiranthoides
— globularifolium
Dorycnopsis Gerardi
Medicago sphærocarpa (*Nouveau*).
Ononis cintrana
Ulex erinaceus
— argenteus
Poterium Spachianum

Thapsia transtagana
— decussata (*Nouveau pour le Portugal*).
Galium debile
Cynara algarbiensi
Fraxinus angustifolia
Myosotis Welwitschii
Lavandula viridis
Nepeta multibracteata
Anarrhinum lusitanicum
Polygonum serrulatum

Salix salvifolia
 Juncus rugosus
 — Welwitschii
 Agrostis lusitanica
 Festuca ampla

Chæthus divaricatus
 Holcus setiglumis
 Lolium macilentum
 Vulpia Broteri

Autour de Casa Branca grande abondance de *Ranunculus adscendens*, *Silene sabuletorum*, *Ulex Jussii*, *U. ianthocladus*, *Bourgæa humilis*, *Linaria meonantha*, *Juncus rugosus*, *Chæthus fasciculatus*, etc.

A Estremoz, rien de particulier si ce n'est l'*Helosciadium intermedium* Ten. qui est nouveau pour le Portugal.

Mais, en revanche, la gracieuse serra d'Ossa qui est en face nous offre une riche moisson :

Pæonia Broteri
 Ranunculus Broteri
 Helianthemum ocymoides
 Linum agreste
 Hypericum bæticum
 Adenocarpus grandiflorus
 Anthyllis lotoides
 Phaca bætica
 Sarothamnus Bourgæi (sec. Daveau)
 Ulex ianthocladus
 — Jussii
 Thapsia minor
 Elæoselinum fœtidum
 Andryala laciniata

Campanula Lœflingii
 Erica lusitanica
 Myosotis Welwitschii
 Stachys lusitanica
 Digitalis tomentosa
 Scrofularia frutescens
 — auriculata
 Euphorbia Welwitschii
 Anthoxanthum ovatum
 Brachypodium mucronatum
 Chæthus divaricatus
 Holcus setiglumis
 Festuca fallax

Près de la gare d'Elvas, frontière portugaise, on trouve surtout : *Biscutella erigerifolia*, *Linum melianthum*, *Genista hirsuta*, *Daucus crinitus*, *Hippomarathrum pterochlænum*, *Thapsia maxima*, *Scabiosa Cupani*, *Bromus varius*, etc., etc.

3. — LES DEUX BEIRA.

La sierra Guardunha, qui court parallèlement, au Sud, à la sierra da Estrella, a été peu ou pas explorée; c'est cependant l'un des plus riches endroits du Portugal. Avec mon personnel, j'y récoltai plus de 300 plantes, entre autres :

Brassica oxyrrhina
 — valentina
 Helianthemum, 11 espèces
 Silene longicilia
 Hypericum linarifolium

Arthrolobium durum
 Genista falcata
 Ononis pinnata
 Sarothamnus Welwitschii
 — bæticus (*Nouveau*).

Cytisus albus
 Minuartia dichotoma
 Ortegia hispanica
 Herniaria scabrida
 Eryngium pusillum
 Thapsia transtagana
 Centaurea micrantha
 Carduus Gayanus (*Nouveau*).
 Filago tenuifolia
 Pyrethrum sulfureum
 Hypochœris adscendens
 Hieracium castellanum
 Jasion echinata
 — lusitanica
 Erica australis

Echium Fontanesii
 Myosotis stolonifera
 Verbascum crassifolium
 Antirrhinum meonanthum
 Linaria Tournefortii
 — filifolia
 — triornithophora
 Sibthorpia europæa
 Origanum virens
 Endymion patulus
 Agrostis tricuspidata
 — truncatula
 Holcus argenteus
 Nardurus patens
 Asplenium obovatum

Pour explorer la région la plus élevée de la serra da Estrella, point culminant du Portugal, je me fixai à Covilhã, région à peine explorée. — Autour de la ville, entre 400 et 1000 mètres d'altitude, je citerai *Brassica oxyrrhina*, nombreux *Halimium*, *Dianthus laricifolius* (station nouvelle), *Genista falcata*, *G. stenoptera*, *Conopodium ramosum* (nouveau pour le Portugal), *Centaurea limbata*, *Hispidella Barnadesii*, *Hypochœris hispida*, *Erica aragonensis*, *Echium Fontanesii* f. *albiflora*, *Myosotis lutea*, *Digitalis Thapsi*, *Linaria diffusa*, *Agrostis lusitanica*, *Anthoxanthum ovatum* f. *longearistata*, *Trisetum ovatum*, *Vulpia ambigua*, enfin le rarissime *Nardurus patens* Hack., qui me manquait et que je devais retrouver dans d'autres localités, au cours de mes voyages de 1905 à 1908, en Portugal et dans l'Espagne occidentale.

On appelle Cantaros l'ensemble des pics qui forment le point le plus élevé de la sierra da Estrella. Le Cantaro Magro atteint 1993 mètres, cime culminante du Portugal; c'est celui que j'ai gravi. On part de Covilhã pour coucher au Sanatorium; puis on gravit les pentes noirâtres et souvent vertigineuses du pic. Je ne citerai que les plantes nouvelles pour le Portugal ou pour la région : *Spergula pentandra*, *Spergularia alpina*, *Scleranthus Delorti*, *Galium saxatile*, *Deschampsia stricta* et le très curieux *Luzula velutina* Lge, qui a un faux air de ressemblance avec ses congénères de l'Australie et de la Nouvelle-Zélande, sujets de maints débats étalés ici même ces dernières années.

A ces plantes j'ajouterai les rarissimes *Ranunculus Henri-*